

J. MATEU

Lab. d'Evolution, 105 Bl. Raspail. 75006 Paris

UN NUEVO SUBGÉNERO Y UNA ESPECIE INÉDITA DEL
GÉNERO *MIMODROMIUS* CHAUDOIR

(COLEOPTERA CARABIDAE LEBIINAE)

Palabras clave: *Coleoptera*, *Carabidae*, *Lebiinae*, *Calleidini*, gen. *Mimodromius* Chd., subg. *Miscellaneus* nov., *poggii* n. sp., América meridional.

Desde nuestra revisión del género *Mimodromius* Chaudoir (1955), ocho otros artículos han sido consagrados al estudio de sus especies. La presente nota es pues la novena dedicada a este grupo sudamericano de *Calleidini*. Hoy podemos aportar nuevos datos para el conocimiento del género en cuestión, gracias a los materiales recibidos en comunicación del Museo Civico di Storia Naturale de Génova, del Instituto Zoológico Miguel Lillo de Tucuman y de M.J. Nègre de Paris. A este amigo, así como a los Drs. A. Willink de Tucuman y R. Poggi de Génova, agradecemos vivamente el habernos comunicado los ejemplares que motivan esta nota.

En nuestra revisión de 1955 ya pudimos constatar el caso nada frecuente de una posible evolución ligada al sexo. Fué para agrupar en un mismo linaje aquellas especies en las cuales se hacia patente ese tipo de evolución, que creamos el subgénero *Gutierrezia* (subgénero dedicado a la memoria de nuestro malogrado colega Ramón Gutierrez de Santiago de Chile). Las especies que entran en dicho grupo se caracterizan por su edeago, cuya ortogenesis podría ser calificada de « evolución de tipo normal », es decir, parecida a la que se observa en la inmensa mayoría de los géneros conocidos de Carabidae. Al contrario, el aparato sexual de la ♀ se ha modificado sensiblemente y ha proseguido un tipo de « ultraevolución » semejante al que han desarrollado los subgéneros *Cobosia* y *Cymindidius*. Sin embargo el grupo de los *Mi-*

modromius y géneros afines aún no ha terminado de sorprendernos! En efecto, juzgamos necesario fraccionar una vez más el género describiendo un nuevo subgénero: **Miscellaneus** nov. (sp. tipo: *veyrauchi* Mateu), para agrupar en el mismo las especies que presentan unos caracteres anatómicos justamente a la inversa de los que acabamos de evocar para los *Gutierrezia*. O sea, en *Miscellaneus* es el ♂ el que ofrece una extraordinaria «ultraevolución» del edeago (al estilo de los *Cymindidius* y *Cobosia*), mientras que el aparato sexual de la ♀ es de tipo sencillo, «normal» si se prefiere, el cual guarda estrechas analogías con el que presentan los *Mimodromius* s. str. y el subg. *Boliviasia* (carecen de «annulus receptaculis» quitinizado y sus gonapófisis son alargadas y estrechas). En *Miscellaneus*, el bulbo basal del lóbulo mediano del edeago ha sufrido una fuerte torsión dorsal, de forma que el foramen y la inserción de los parámetros se abre y se sitúan dorsalmente con relación al eje del lóbulo mediano. Esta estructura figura «pro-parte» también en los *Cobosia* y en los *Cymindidius*, y en otros géneros como *Dromius* Bonelli, *Philorhizus* Hope, *Paradromius* Fowler. En la mayoría de los Carábidos del globo, la oertura del foramen y la inserción de los parámetros se sitúan ventralmente (el edeago visto en reposo, invaginado Fig. 1,A).

Los órganos sexuales de los subgéneros *Cymindidius* Chaudoir y *Cobosia* Mateu (Fig. 1,B y C) son los más evolucionados de los *Mimodromius*: el edeago ha sufrido notables hipertelias, caracteres que deben considerarse como apotípicos y comparables a los del aparato sexual de la ♀. No obstante, los diferentes subgéneros o linajes guardan al escalón específico notables caracteres ancestrales (plesiotípicos), como el de presentar ciertos taxa el lóbulo mediano provisto de una pubescencia difusa; el más notable a este respecto es el *M. (Cymindidius) straneoi* Mateu de la Argentina. Ese carácter ancestral de la pubescencia es sumamente raro en la familia de los Carabidae, cuyo órgano copulador es glabro por lo general, aparte las sedas que ciertos grupos presentan en los estilos (parámetros). Solamente conocemos algunos Chlaenini y Lebiini con pubescencia difusa sobre el lóbulo mediano y, restos, en algunos raros Trechinae suramericanos. Señalemos de paso que los tres subgéneros *Mimodromius* s. str., *Boliviasia* y *Miscellaneus* presentan el esclerito superior, o uña, de la gonapófisis (stylomere 2 de Erwin y Ball) alargado, mucho más largo que ancho especialmente en los dos últimos nombrados (Fig. 2). En revancha, los tres otros subgéneros: *Gutierrezia*, *Cymindidius* y *Cobosia*, se caracterizan por la uña

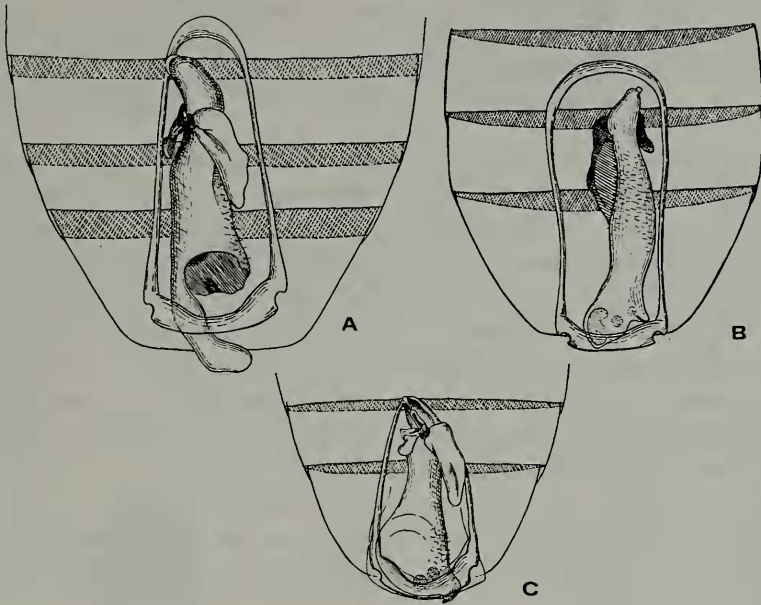


Fig. 1 - Eedeagos en posición de reposo sobre la faz tergal del abdomen: A) *Mimodromius* s. str. *philippi* Reed, posición normal en la mayor parte de los *Carabidae*, torsión 90°; B) *M. (Cobosia) lepidus* (Brullé), eedeago catópico, foramen y estilos ventrales, tipo de torsión de 180°; C) *M. (Cobosia) puncticeps* Liebke, eedeago catópico, foramen y estilos dorsales. Eedeagos de las tres especies pubescentes.

de la gonapófisis (stylomere 2) ancha, tan ancha o más ancha que larga, transversal (Fig. 6). En fin, dos especies que figuran entre los *Cobosia*, es muy posible pertenezcan a otro linaje a causa de sus gonapófisis redondeadas; el aspecto general de ambos taxa, su talla reducida y sistema de coloración, nos hace pensar que *M. phaeoxanthus* Chaudoir y *M. nigroeburneus* Mateu (los dos de la Argentina) constituyen asimismo un linaje independiente. La falta de un material más abundante nos impide de momento de clarificar este punto.

En resumen, el género *Mimodromius* Chaudoir, cuenta hoy con 37 especies (incluida la que más adelante se describe) distribuidas en 6 subgéneros,

subg. <i>Mimodromius</i> s. str.	10 sp.
» <i>Boliviasia</i>	3 sp.

subg. <i>Gutierrezia</i>	3 sp.
» <i>Miscellaneus</i>	3 sp.
» <i>Cymindidius</i>	5 sp.
» <i>Cobosia</i>	13 sp.

Es posible que todavía pueda haber algún cambio entre esos subgéneros, dado que de 9 especies solo conocemos un sexo, o se tratan de ejemplares únicos así *M. nigroburneus* Mateu de Urundel, Argentina (1 ♀); *M. chopardi* Mateu de Chile (1 ♂); *M. martinezi* Mateu de Pto. Belgrano, Argentina (1 ♂); *M. trivittis* Chaudoir de las Pampas, Argentina (2 ♀♀); *M. monrosi* Mateu de Tucuman y Jujuy, Argentina (3 ♀♀), de esta última especie así como del *M. proseni* Mateu de Salta, Argentina nos ocupamos en las páginas que siguen. Además, del *M. negrei* Mateu de Matucana, Perú, se conocen 2 ♂♂; del *M. lojanus* Liebke del Ecuador y del Perú 3 ♀♀; del *M. equatorianus* Mateu del Ecuador 1 ♂ y del *M. peruvianus* Mateu de Lima, Perú, una ♀. Estas especies han sido provisionalmente colocadas en diversos subgéneros, por lo que no sería de extrañar que al conocerse el sexo complementario alguna tenga que ser cambiada de linaje.

Tres especies pueden entrar en el subg. *Miscellaneus* nov.; *M. veyrauchi* Mateu del Perú, *M. lojanus* Liebke del Ecuador y Perú y *M. leleupi* Mateu del Ecuador. Del *lojanus* no conocemos de momento más que el sexo ♀.

En Europa, el estudio de la fauna suramericana no es cosa fácil por la dificultad de conseguir materiales del Nuevo Mundo. En las colecciones europeas el material americano escasea, exceptuando el que se conserva en las grandes colecciones clásicas (Chaudoir, Dejean, Bates, Brullé, Solier, etc.), muy valioso pero escaso y bastante mal etiquetado. Por lo que respecta a las colecciones propiamente suramericanas del Brasil, Argentina, Chile, etc., la falta de especialistas en los diferentes Museos y Universidades de cada país, impide el poder entresacar del material no estudiado los ejemplares pertenecientes a los grupos que nos interesan más particularmente. Sin embargo hemos tenido la suerte de recibir algunos ejemplares de *Mimodromius*, mezclados a otros carábidos no determinados, del Instituto Lillo de Tucuman y del Museo Civico di Storia Naturale de Genova. En los ejemplares de este Museo italiano figuraba un ejemplar de la Patagonia recolectado en 1900 per Silvestri, el cual constituye a nuestro juicio una especie inédita que describimos a continuación.

Mimodromius (Boliviasia) poggii n. sp. (Fig. 2,C,D)

Holotipo: un ♂ de Sta. Cruz, Patagonia, Argentina, 1900 (Silvestri leg.), en el Museo Civico di Storia Naturale de Genova.

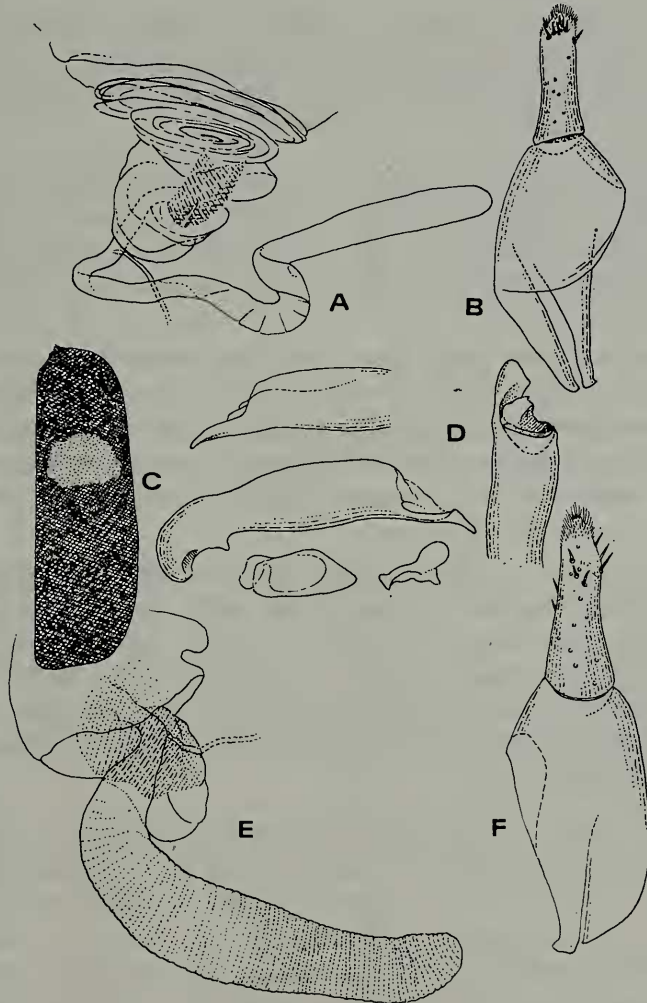


Fig. 2 - Gen. *Mimodromius*: A) y B) vagina con bolsa copulatrix quitinizada, «receptaculum seminis» y gonapófisis del *M. (Miscellaneus) lojanus* Liebke del Peru, La Libertad; C) y D) *Mimodromius (Boliviasia) poggii* n. sp. de la Patagonia, Argentina, C) élitro, D) eedeago de perfil y visto por encima; E) y F) vagina con bolsa copulatrix quitinizada, «receptaculum seminis» y gonapófisis del *M. (Boliviasia) parallelus* Chaudoir de la Cordillera Rengo, Chile.

Talla 5 mm. Braquíptero. De un color pardo oscuro algo rojizo. Elitros provistos de una gran mancha transversal que se extiende entre los intervalos tercero y octavo cerca del tercio anterior de la longitud de los élitros. Tegumentos brillantes. Piezas de la boca, antenas y tarsos ferruginosos.

Cabeza grande, gruesa, obtusa, glabra y convexa, provista de ojos grandes y prominentes, las sienes largas y algo abultadas. Antenas largas y finas alcanzando hacia atrás el borde anterior de la lúnula o faja transversal de los élitros.

Pronoto cordiforme, convexo, pequeño, más estrecho que la cabeza y algo más ancho que largo (1,17 más ancho que largo), liso y con las fositas basales profundas. Canal marginal bastante estrecho, con los ángulos posteriores pequeños y obtusos, pero ligeramente salientes hacia afuera. Superficie lisa.

Elitros convexos, poco más largos que anchos (1,40 aprox. más largos que anchos) y con los hombros redondeados. Reborde basal incompleto borrándose a la altura de la cuarta estría. Apice oblicuo, casi redondeado en el ángulo externo, el interno es asimismo subredondeado. Reborde lateral estrecho. Estrías casi invisibles, excepto la sutural, los intervalos absolutamente planos.

Microescultura en parte borrada, fina y superficial cuando existe, apenas más impresa sobre la cabeza, las mallas son ortogonales, parcialmente borrosas sobre el pronoto y casi nulas sobre los élitros. Por debajo el cuerpo es liso y ligeramente pubescente, coloreado como el dorso. Ultimo esternito subtruncado, presentando una seda de cada lado de la línea media. Artejos tarsales pubescentes por encima y por debajo. Uñas dentadas.

Edeago (Fig. 2,D) de tipo normal en los Carábidos, es decir con el foramen abierto del lado ventral del eje del edeago, los parámetros insertados normalmente. El órgano, habiendo cumplido una rotación de 90° en posición de reposo (invaginado), descansa sobre uno de sus lados. Lóbulo mediano alargado, robusto, algo pubescente sobre el dorso, apenas arqueado; borde ventral convexo, el ápice en punta atenuada, ligeramente encorvada en su extremidad. Bulbo basal grueso. Visto por encima el ápice termina en forma de lámina ogival. Saco interno inerte. Estilo derecho subparalelo atenuado hacia adelante; el estilo izquierdo es pequeño y en forma de botón algo aplastado.

Observaciones: provisionalmente colocamos esta especie en el subgénero *Boliviasia* a causa de la conformación del edeago, cuyo tipo recuerda el de los *M. bolivianus* Mateu y *M. parallelus* Chaudoir. Sería interesante de conocer la hembra antes de pronunciarse definitivamente, ya que como hemos dichos en las páginas anteriores y en nuestros artículos también, existe una evolución ligada al sexo. Sin embargo, el edeago guarda muchas analogías con el de las dos especies antes citadas. La nueva especie se distingue de éstas por su cabeza voluminosa y su pronoto pequeño, bastante menos ancho que aquella y con el canal lateral muy estrecho; los élitros son cortos y convexos, con las estrías prácticamente nulas (salvo la sutural), los tegumentos de un color pardo oscuro son brillantes, casi sin microescultura y con una mancha transversal amarillenta sobre el tercio anterior que falta en las dos especies mencionadas. En fin, el edeago es de forma diferente aún siendo de un tipo parecido.

La región de Santa Cruz está ubicada en el sur de la Argentina en la zona fronteriza con Chile.

Dedicamos esta nueva especie a nuestro colega R. Poggi de Génova, quien amablemente nos ha comunicado diversos tipos y materiales del Museo de Historia Natural de la ciudad.

Mimodromius (Miscellaneus) lojanus Liebke

Liebke, 1935, Rev. fr. Ent., II, p. 162. Tipo: Loja, Ecuador, en la Polisk Academy of Sciences, Varsovie.

Especie no vuelta a citar de nuevo desde la descripción de Liebke en 1935 sobre un ejemplar único ♀, que nosotros pudimos examinar hace unos años gracias a la amabilidad del Dr. Bielawsky de la Academia de Varsovia. Entre los materiales recibidos en comunicación del Instituto Lillo de Tucuman por el Dr. Willink, hallamos dos ejemplares ♀♀ del *lojanus* recolectados en el norte del Perú en La Libertad, Samne, Edo. La Libertad, 1500 m. alt. 13-VII-1975 (Porter & Strange) y en Recucy, 3400 m. alt., V.1940 (col. Veyrauch).

Este taxa presenta los élitros con una mancha dentada de color claro sobre el ápice de los mismos, la mancha es transversal; las otras dos especies del subgénero (*veyrauchi* y *leleupi*) tienen los élitros monocromos; en cambio las gonapófisis del aparato sexual de la ♀ son prácticamente idénticas a las de las especies que acabamos de citar. Por dicho motivo, aún sin conocer el macho, colocamos *M. lojanus* en el subgénero *Miscellaneus* nov. Señalemos de paso que las tres especies que hoy

por hoy constituyen el subg. *Miscellaneus* son equatorianas o peruanas. (Fig. 2,A y B).

Mimodromius (Miscellaneus) veyrauchi Mateu

Mateu, 1970, Misc. Zool. Mus. Barcelona, v. II, f. 5, p. 75. Tipo: Tarma, Perú en la coll. J. Mateu (= *orophilus* Mateu. - 1970. id. id. id. p. 77. Tipo: Tarmatambo, Perú).

En nuestra publicación de 1970 describimos ambas especies sobre un ♂ y una ♀ respectivamente. Su fluctuación puede inducirnos al error! Las localidades de los dos ejemplares tipos siendo distintas y sin poseer una série ni de una ni de otra donde ambos sexos estuviesen representados, creímos hallarnos ante dos especies próximas, pero diferentes. Ahora, gracias al abundante material que tuvimos la oportunidad de recolectar durante nuestra misión de 1977 al Perú, en Tarma y en los alrededores de esta ciudad, hemos podido comprobar sin dificultad la sinonimia de ambos taxa.

Por los caracteres anatómicos de la hembra, creemos que la separación de las tres especies (*veyrauchi*, *leleupi* y *lojanus*) en un subgénero propio es justificada (Fig. 2,E y F).

Los ejemplares de *veyrauchi* viven debajo de las piedras en lugares secos y soleados de la « puna » o altiplano y en los cotos y terrazas de las laderas donde crece una hierba rala, entre los 3200 m. y los 4000 m. de altitud. A veces se les encuentra en gran número, cosa que podría interpretarse como la fase primera de una posible socialización o gregarismo? El biotopo de los *veyrauchi* abriga frecuentemente Coleópteros de otras familias, así los *Tenebrionidae* de los géneros *Pilobalia* Burm., *Praocis* Esch., *Psectrascelis* Vol. y también numerosas especies de *Curculionidae* entre los cuales los Neopactini son preponderantes, etc. etc.

Mimodromius (Cobosia) aptinoides Brullé

Brullé, 1837, in: Voyage d'Orbigny Amér. mér. 1834-1846, 12. Tipo: Cordillères, p. Carangas, Bolivia, en el Muséum nat. Hist. Nat. de Paris.

Hasta estos últimos años conocíamos poco material de esta especie. Brullé la describió de Bolivia, de la antigua provincia de Caranga, al norte de Potosí. La descripción original señala que los tipos presentan los élitros de color pardo oscuro con la parte anterior del cuerpo (cabeza y pronoto) ya sea de un color pardo oscuro casi como el de los élitros o bien de un color rojo oscuro. Efectivamente el material típico muestra esa coloración indicada por Brullé, pero entre los ejemplares

de la colección J. Nègre, capturados por L. Peña en Bolivia occidental: Chalco, Cochabamba, 4150 m. alt.; Alcalá 3800 m. alt.; Yacoma 3900 m. alt.; Sal, Macha, 3500 m. alt.; W. Peñas, 4000 m. alt.; Lucco-Luca, Pocotalcencia, 3800 m. alt., (localidades todas del distrito de Potosí) los ejemplares procedentes de dichas localidades presentan la parte anterior de los élitros y los márgenes más o menos manchados de amarillo y la cabeza y el pronoto de un color rojo testáceo. Un ejemplar de Cienegamina, Jujuy, Argentina capturado entre los 4000 y los 4200 m. de altitud por L. Peña, muestra también esta doble coloración. En contrapartida otros ejemplares bolivianos del distrito de Oruro: Hairapota y N. Calamorca, 3900 m. alt., así como otros de la Estancia Macha, distr. Potosí y de Río Mauri Gral. Campero de la Cordillera del oeste, son completamente oscuros y algunos con la parte anterior del cuerpo rojo oscuro. A parte de estos detalles cromáticos, la morfología externa y los órganos sexuales son exactamente iguales en los ejemplares bicolorados que en los ejemplares oscuros unicolorados.

Ignorando las condiciones en que unos y otros viven, ni como se caracterizan los diversos biotopos o por el contrario si éstos son iguales, nada podemos adelantar sobre si pueden constituir o no razas distintas. Para terminar señalemos que por la primera vez se cita el *M. aptinoides* de la Argentina (Jujuy).

Mimodromius (Cobosia) altus Liebke

Liebke, 1940, Beitr. Fn. Perus, p. 244. Tipo: Oruro, Bolivia, en la Polsky Academy de Varsovia.

Como el anterior este taxa ha sido descrito de Bolivia de donde le conocemos de diversas localidades montañosas o del altiplano (Cochabamba, Oruro, Potosí, etc.) siempre por encima de los 3000 m. de altitud. Hace años (1964) nosotros dimos a conocer esta especie de Argentina y ahora queremos señalarla del Perú en donde la recolectamos abundantemente en 1977 en las ruinas de Sillustani, Cuzco, a 3960 m. alt., en Abra de la Raya, entre Puno y Cuzco a 4300 m. alt. y también en Limatambo, 3550 m., Cuzco, en donde la capturó nuestro amigo C. Bordón de Maracay, Venezuela.

El cromatismo de este *Mimodromius* es bastante variable. Los ejemplares de la Raya presentan en su mayoría la cabeza y el pronoto rojizos, los élitros, patas y antenas y piezas de la boca pardo oscuro. Los ejemplares de Cochabamba son casi siempre negruzcos o pardo oscuros con las patas y apéndices oscuros. Un ♂ de Tambillo, W de la Paz,

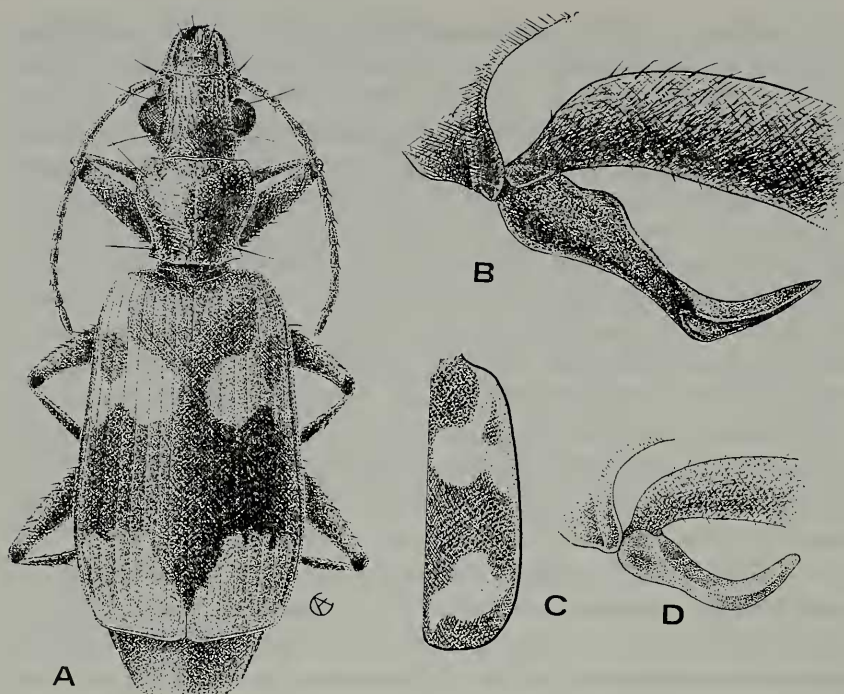


Fig. 3 - A) y B) *Mimodromius (Cobosia) wagneri* Liebke de Argentina, A) habitus, B) trocáncer; C) y D) *M. (Cobosia) proseni* Mateu de Jujuy, Argentina, C) élitro derecho, D) trocáncer. Todos los dibujos, élitros por un lado y los trocánceres por el otro, han sido dibujados respectivamente, a la misma escala.

Bolivia es muy parecido por su coloración a los ejemplares bicoloros de *aptinoides* con la zona humeral de los élitros amarillenta. En fin, otros *M. altus* procedentes de diversas localidades (Est. Macha, Potosí, Oruro, Hairo, etc.) tienen las patas, antenas y apéndices bucales amarillentos y el cuerpo pardo-oscuro; a primera vista podrían ser confundidos con otras especies, como *M. veyrauchi* por ejemplo. Sin embargo ni la forma general, ni la puntuación, ni la genitalia etc., difieren en nada. Únicamente se observa una ligera fluctuación en la microescultura tegumentaria oscilando entre los ejemplares brillantes con microescultura fina y poco impresa y los ejemplares mates o submates con fuerte microescultura.

Las diversas colonias del *M. altus* más o menos aisladas, tal vez se hallen en vías de separación racial o subespecífica, pero de momento

no nos parece posible una identificación taxonómica. Los criterios de orden geográfico y ecológico no siendo suficientemente conocidos ni explicitados nos es imposible de poder determinar las causas y las barreras que condicionan este mosaico racial andino que parece estar en pleno auge. Juzgamos de un cierto interés estos comentarios sobre la coloración variable de los *Mimodromius*, para evitar en el futuro la creación de nuevos nombres y complicación, a « posteriori », de la sinonimia de algunas especies.

***Mimodromius* (*Cobosia*) *proseni* Mateu**

Mateu, 1955. - Arch. Inst. Aclim. Almeria, V, p. 95. Tipo: Urundel, Salta, Argentina, en la coll. Prosen.

Especie descrita sobre un ejemplar único ♀ de la colección Prosen (actualmente en el Museo de Buenos-Aires?). Ya en nuestra descripción habíamos colocado *M. proseni* al lado del *M. wagneri* Liebke de Santiago del Estero (Argentina), de Rioja y de Catamarca. La especie de Liebke continua a ser la « gigante » del género y con la exclusividad de presentar los metatrocánter del ♂ enormemente desarrollados, anchamente laminiformes, cóncavos y encorvados, apuntados en el ápice y alcanzando o sobrepasando la anchura de los tergitos. Pues bien, gracias

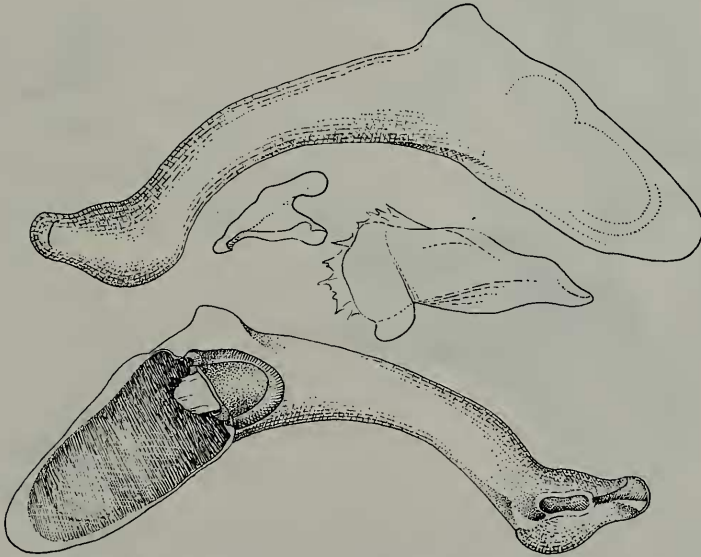


Fig. 4 - Edeago del *Mimodromius* (*Cobosia*) *proseni* Mateu de Jujuy, Argentina.

al material recibido del Instituto Lillo de Tucuman en el que figuraba una pareja del *M. proseni*, recolectados en Jujuy, ahora tenemos la oportunidad de conocer el sexo ♂ (parecido al del *M. wagneri*) y señalar asimismo la existencia de sus metatrocánter laminiformes de una estructura casi análoga a la de *wagneri* (Fig. 3 y 4). Digamos solamente que en *proseni* los trocánter posteriores son algo más cortos y estrechos, más paralelos, menos incurvados y con la punta roma en su extremidad. También son visibles por encima (el insecto examinado dorsalmente) ya que sobrepasan ligeramente la anchura tergal y elitral (no obstante ser más cortos que en *wagneri*) debido a que los élitros de *proseni* son asimismo más estrechos y paralelos. (Fig. 3,B y D).

El edeago (Fig. 4 y 5) es de tipo catópico (como en *wagneri*) y como en éste el bulbo basal ha sufrido una fuerte torsión ventral de 90° con relación a la posición normal de la mayoría de los Carábidos y en opo-

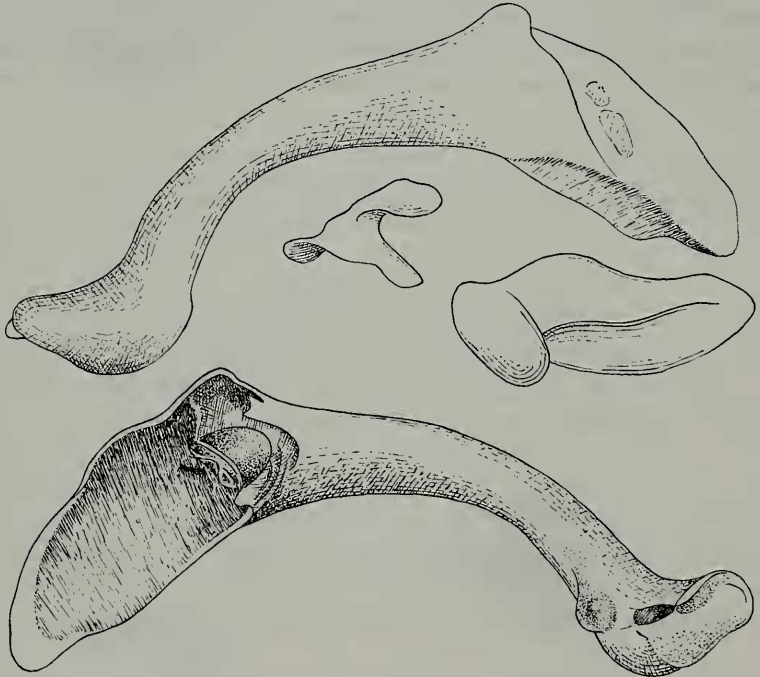


Fig. 5 - Edeago del *Mimodromius (Cobosia) wagneri* Liebke de Santiago del Estero, Argentina.

sición con la de ciertas especies del subgénero *Cobosia* cuya torsión también de 90° ha sido dorsal. Ambas especies poseen en común la falta de pubescencia difusa sobre el lóbulo mediano y el gran desarrollo de la porción apical del edeago. En *proseni* no obstante, el lóbulo mediano es bastante más corto, estrecho y paralelo, pero su extremidad termina en punta más ancha y roma; el estilo derecho es apuntado y con el borde superior fuertemente bisinuado provisto de un burlete anteapical.

Se observa una cierta diferencia en el aparato sexual de la ♀ (Fig 6) entre *proseni* y *wagneri*. El «annulus receptaculi» del primero se reduce

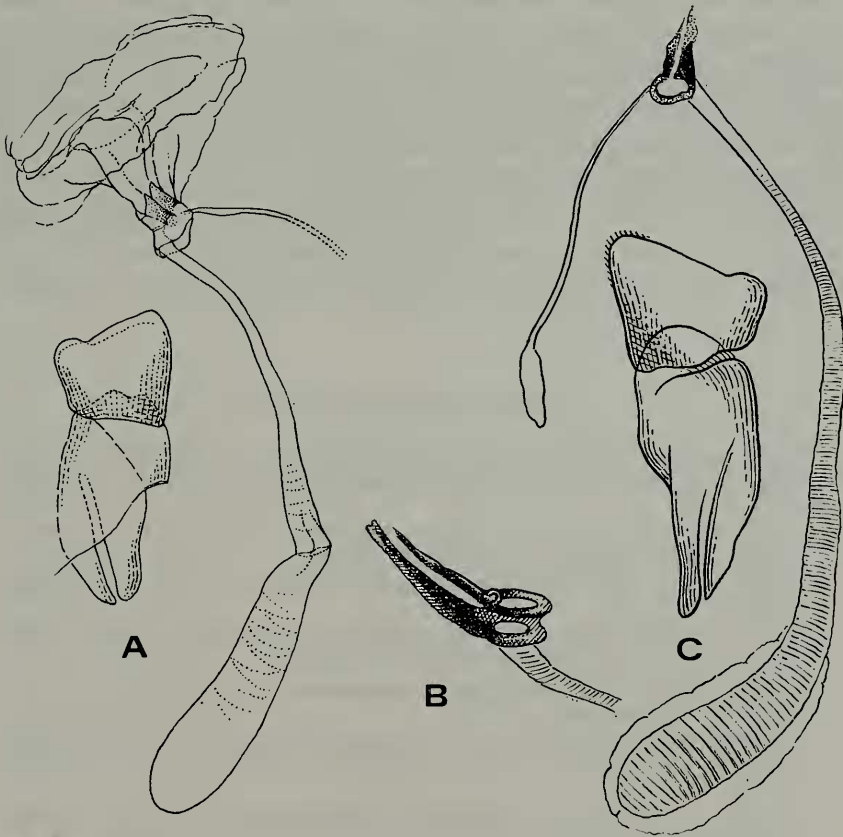


Fig. 6 - A) «receptaculum seminis», «annulus receptaculi» y gonapóphisis del *Mimodromius (Cobosia) proseni* Mateu de Jujuy, Argentina; B) y C) «annulus receptaculi», aumentado, «receptaculum seminis» y glándula suplementaria del *M. (Cobosia) wagneri* Liebke de Santiago del Estero, Argentina.

a una especie de conducto doble, quitinizado, en el cual viene a desembocar el «receptaculum seminis» y la inserción del oviducto; el «receptaculum» es mucho más largo y delgado en la especie que nos ocupa y las gonapófisis son menos transversales.

La talla del *proseni* es netamente inferior a la del *wagneri*; el color es bastante parecido entre ambos pero la forma y disposición de las manchas testáceas difiere bastante (Fig. 3,A y C). En efecto, la mancha apical está completamente aislada por el color negro de los élitros, mientras que en *wagneri* la mancha amarilla se extiende desde la sutura hasta el mismo margen y hasta el ápice. El color amarillo de *proseni* es más claro, las patas apenas obscurecidas en las rodillas, las tibias y los tarsos amarillos en lugar de negruzcos. Las estriás son más profundas en este último y los intervalos son algo convexos (superficiales y planos en *proseni*). Los tegumentos de nuestra especie son brillantes a causa de la fina y superficial microescultura (principalmente sobre los élitros); en la especie de Liebke, éstos son casi mates, con una fuerte microescultura isodiametral, el pronoto está provisto de arrugas transversales y el canal marginal es ancho y con sus bordes levantados. *M. proseni* tiene un pronoto liso, el canal marginal estrecho y sus bordes poco levantados.

REFERENCIAS BIBLIOGRÁFICAS

Todas las especies antiguas han sido reseñadas hasta 1940 en mis trabajos. A partir de 1955, las referencias que siguen son unicamente la de mis trabajos escalonados entre 1955 y 1970.

- MATEU J., 1955 - Revisión de los géneros *Mimodromius* Chaudoir y *Mimodromites* Mateu. - *Arch. Inst. Aclim. Almería*, **IV**, 63-108.
- , 1959 - El género *Cymindidius* Chaudoir. - *Bull. Inst. R. Sc. Nat. Belgique*, **XXXV**, n. 26: 1-8.
- , 1959 - Nuevos datos sobre los *Mimodromius* Chaudoir. - «*Doriana*» *suppl. Ann. Mus. Civ. St. Nat. Genova*, **III**, n. 103: 1-11.
- , 1960 - Cuarta nota sobre el género *Mimodromius* Chaudoir. - *Rev. Soc. Uruguaya Ent.*, Montevideo, **4**: 29-41.
- , 1964 - Descripción de un nuevo *Mimodromius* Chaudoir de Chile y comentarios sobre otras especies del género. - *Rev. Soc. Uruguaya. Ent.*, Montevideo, **6**: 7-12.
- , 1970 - Sur un nouveau *Mimodromius* des montagnes de l'Écuador. - in: Miss, zool. belge aux les Galápagos et en Ecuador. v. II: 173-179. Tervuren.
- , 1970 - La répartition transandine du genre *Mimodromius* Chaudoir et description d'une nouvelle espèce de l'Équateur. - *Bull. Soc. Ent. Fr.*, **75**: 150-156.
- , 1970 - Sobre algunos *Mimodromius* chilenos y peruanos. - *Misc. Zool. Mus. Barcelona*, **II** (5): 77-91.

RÉSUMÉ

Dans cette 9ème note sur le genre *Mimodromius* Chaudoir, l'auteur nous fait connaître une nouvelle espèce, *M. poggii* de la Patagonie (Argentine), qu'il place dans le sous-genre *Boliviasia*. Il est décrit aussi un nouveau sous-genre: *Miscellaneus*, dans lequel peuvent-être groupés les *M. veyrauchi* Mateu, *M. lojanus* Liebke et *M. leleupi* Mateu de l'Equateur et du Pérou. Cette nouvelle coupure est caractérisée par la spéciale conformation de l'édeage et de l'appareil sexuel ♀. Le genre est ainsi reparté en six sous-genres (correspondant chacun à une lignée différente), vraisemblablement issus d'un même ancêtre. Quelques commentaires sur d'autres espèces critiques ou peu connues et la publication de divers croquis et dessins viennent clore ce court article.

ABSTRACT

In this 9th paper on the genus *Mimodromius* Chaudoir the autor describes a new species: *M. poggii*, from Patagonia (Argentina), which he places in the subgenus *Boliviasia*. He describes also a new subgenus: *Miscellaneus* nov., in which can be grouped *M. veyrauchi* Mateu, *M. lojanus* Liebke and *M. leleupi* Mateu from Ecuador and Peru. This new taxon is characterized by the special conformation of its edeagus and the female sexual organs. The genus is therefore divided in six subgenera (each corresponding to a different phylogenetical line) most probably issued from a same ancestor. Some remarks on other « critical » or little known species as well as the publication of various sketches and drawings end the short article.
